

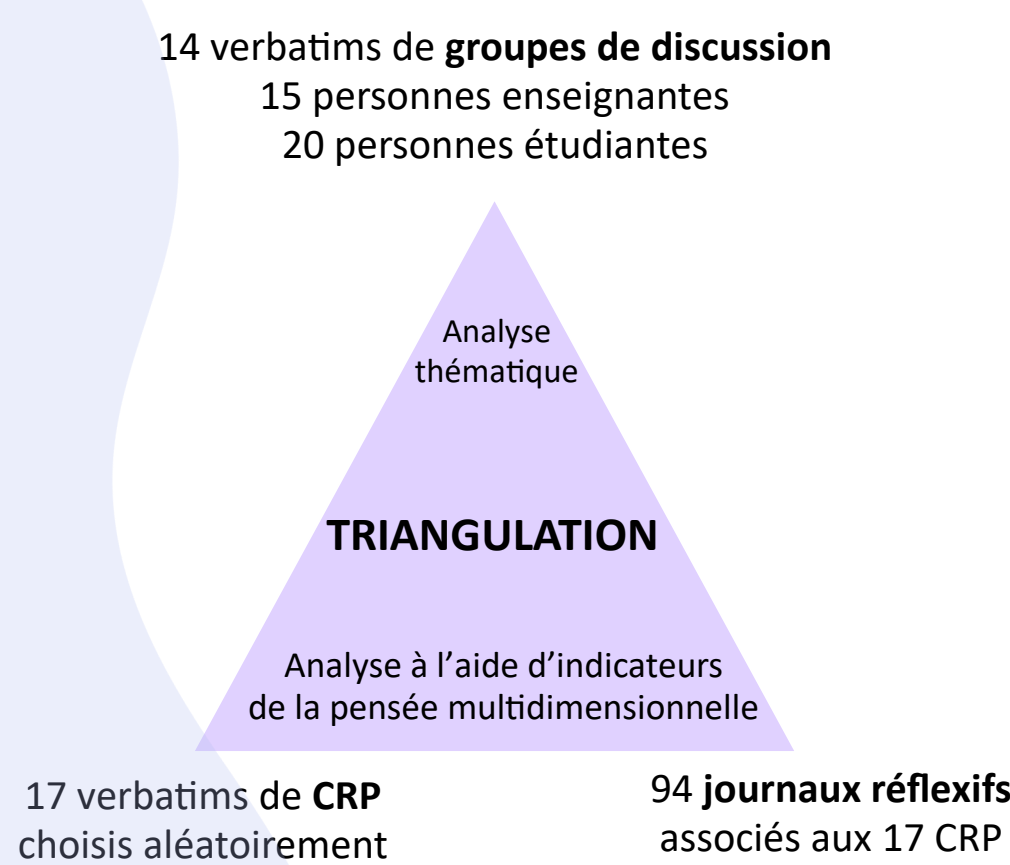
# QUAND LA PHILO S'INVITE EN ÉDUCATION SPÉCIALISÉE : UNE STRATÉGIE POUR MUSCLER LE JUGEMENT PROFESSIONNEL



Mélissa Caron, enseignante en philosophie  
 Frédéric Dulac, enseignant en philosophie  
 Éric Blouin, enseignant en techniques d'éducation spécialisée  
 Nathalie Nicole Bouchard, conseillère pédagogique à la recherche

« L'école a la responsabilité de stimuler chez les élèves un processus de réflexion complexe, caractérisé par un engagement actif dans le dialogue avec les pairs, par l'évaluation constructive des points de vue, des faits, des valeurs sociales et par la proposition d'idées originales et de points de vue réfléchis en vue d'enrichir l'expérience individuelle et sociale ». (Daniel, 2017)

## Méthodologie



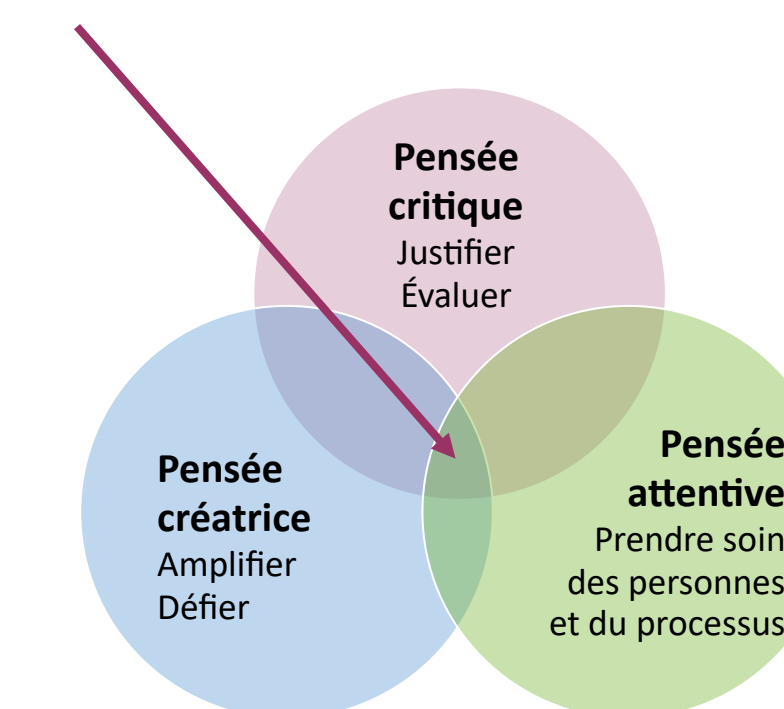
## Données qualitatives

Triangulation des méthodes de collecte de données qualitatives anonymisées en vue de mesurer le niveau du jugement pré et post expérimentation de la pensée multidimensionnelle.

**Indicateurs de la pensée multidimensionnelle** (inspirés de Lipman, 2023)

- Critique :** Justifier ses idées à l'aide de raisons. Évaluer les idées à l'aide des critères.
- Créatrice :** Amplifier en élargissant ou en ajoutant des idées. Défier en mettant à l'épreuve une idée faisant autorité.
- Attentive :** Prendre soin des personnes. Prendre soin du processus de recherche.

**Pensée multidimensionnelle**



## Données quantitatives

**Test de Hofer adapté à TES** (inspiré de Hofer, 2000)

Mesure du rapport au savoir pré et post expérimentation

105 personnes étudiantes



18 personnes enseignantes

## Problématique

La population étudiante en *Techniques d'éducation spécialisée* (TES) au Cégep de Granby réussit en philosophie (Cégep de Granby, 2022), mais le corps enseignant a souligné la pertinence de bonifier la qualité de son jugement professionnel. Nous souhaitons favoriser la mobilisation transversale des habiletés de la pensée, enseignées en philosophie, auprès de la cohorte 2023-2026. Une stratégie pédagogique inspirée du dialogue en communauté de recherche philosophique (CRP) est une solution possible : la CRP adaptée à TES.

## Objectif général

Explorer la relation entre l'utilisation d'une approche mixte, inspirée du dialogue en CRP et le jugement des personnes étudiantes en *Techniques d'éducation spécialisée* au Cégep de Granby.

## Échantillon

### Population au Cégep de Granby

- 5 groupes de la cohorte 2023-2026 en TES : 145 étudiants et étudiantes ont participé à 2 CRP dans chacun de leurs cours de formation spécifique de la 1<sup>re</sup> à la 4<sup>e</sup> session.
- 18 enseignants et enseignantes de TES.

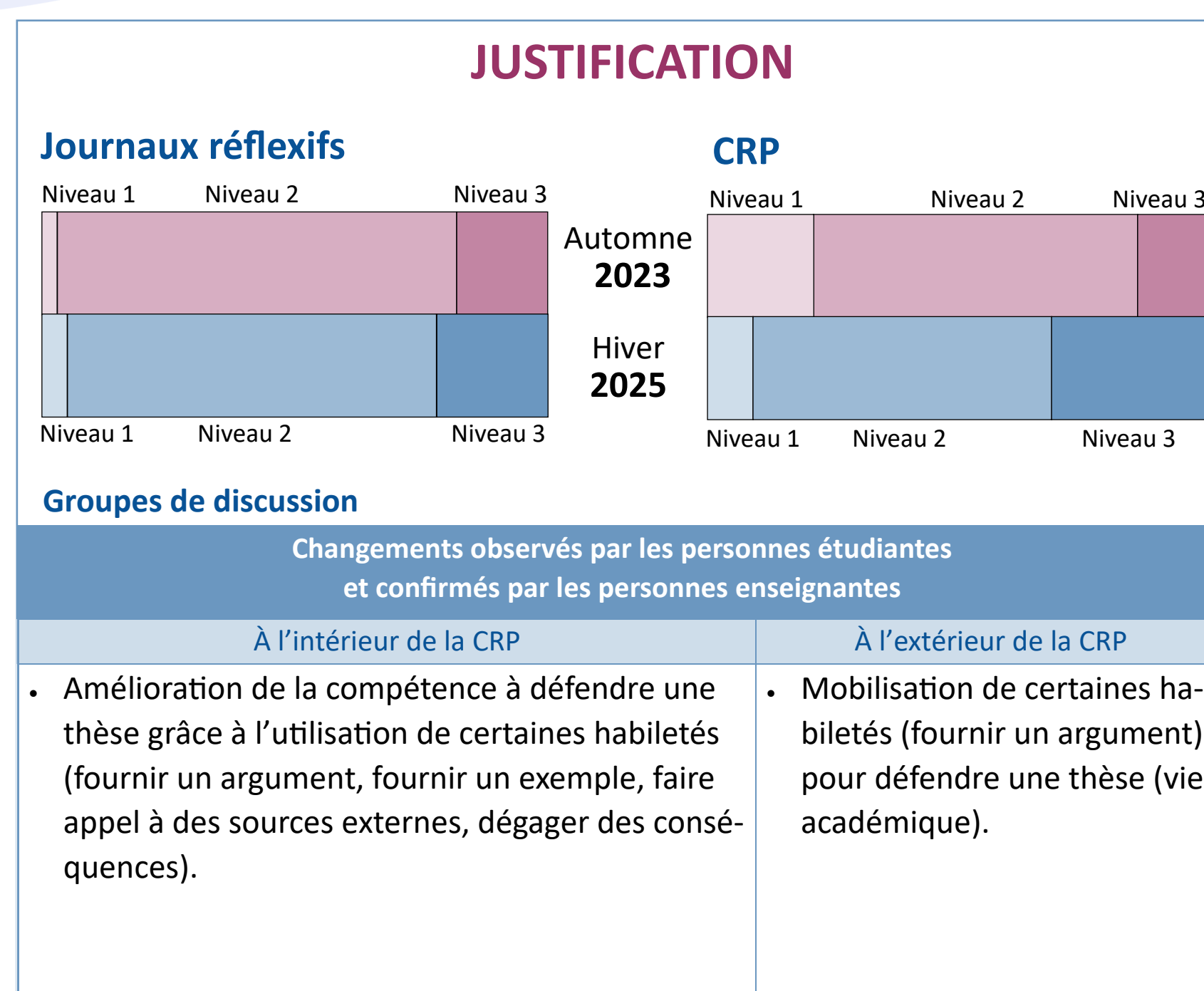
## Retombées

- Mobilisation des habiletés et des attitudes cultivées en *Philosophie* dans le champ de l'*Éducation spécialisée* et dans d'autres disciplines techniques collégiales.
- Collaboration interdisciplinaire.
- Exploration de méthodes d'apprentissage actif et collaboratif par l'équipe enseignante.

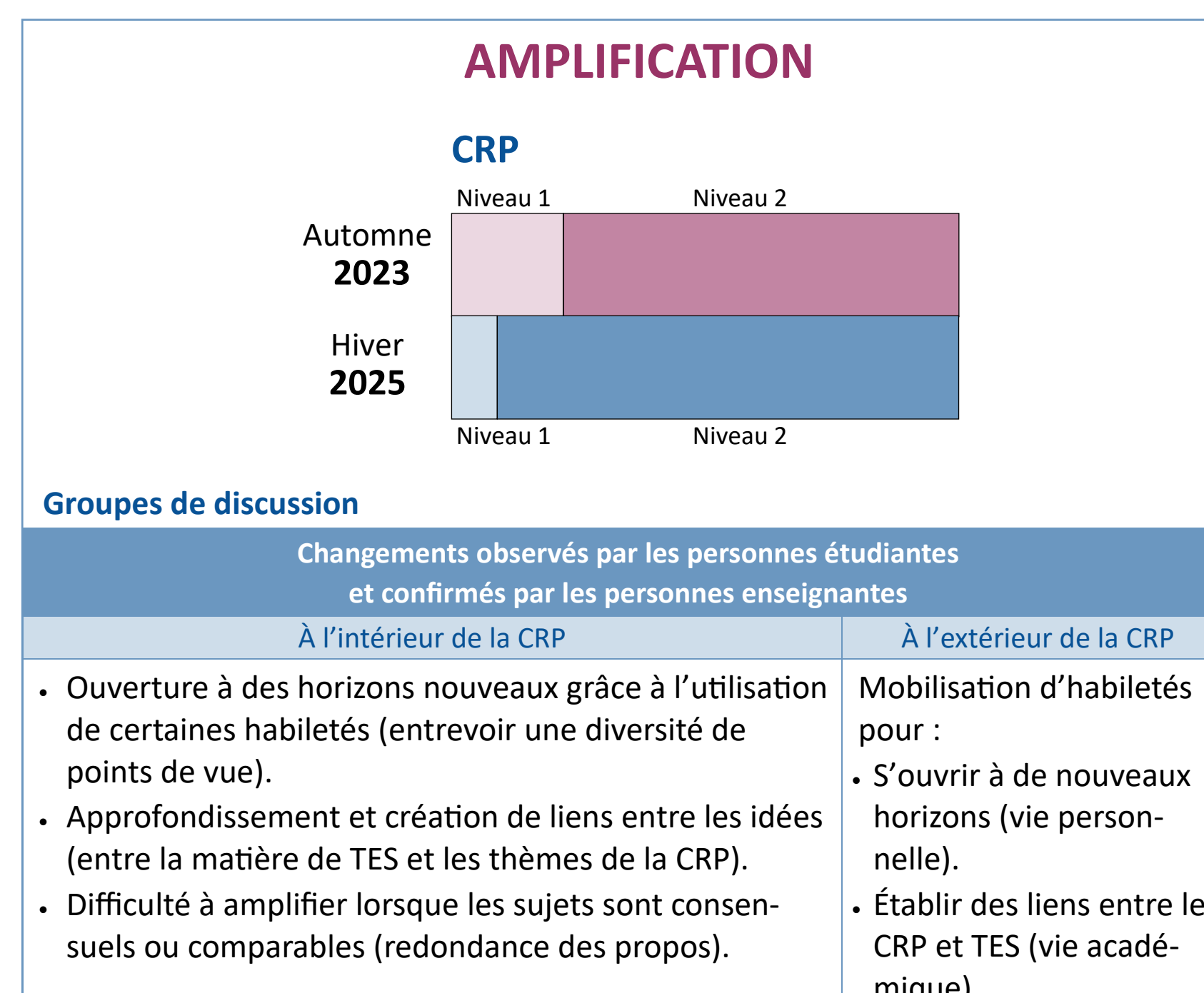
## Résultats qualitatifs

**OBJECTIF SPÉCIFIQUE 1 :** Décrire les changements, chez les personnes étudiantes en *Techniques d'éducation spécialisée*, en ce qui concerne la pensée multidimensionnelle.

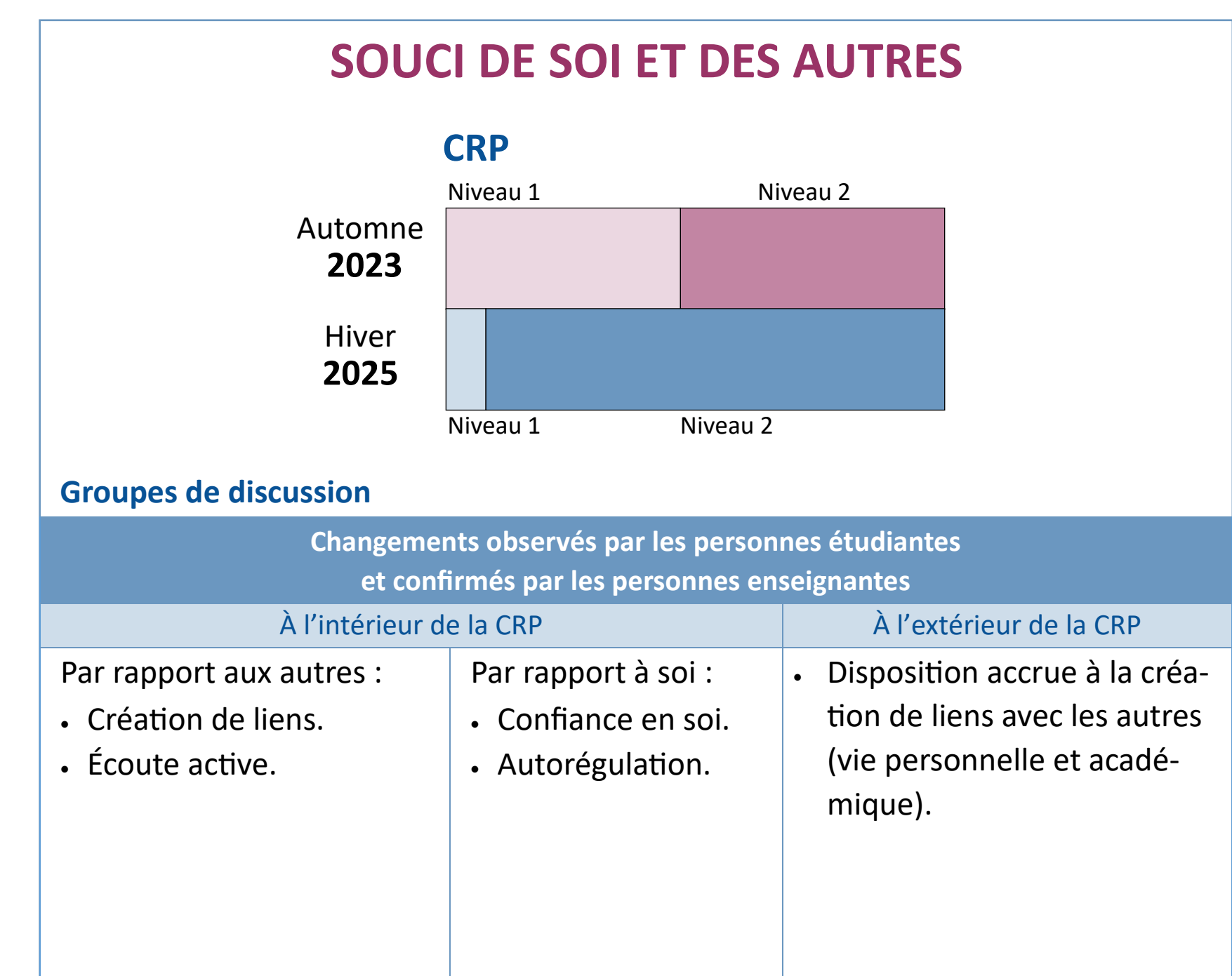
### Pensée critique



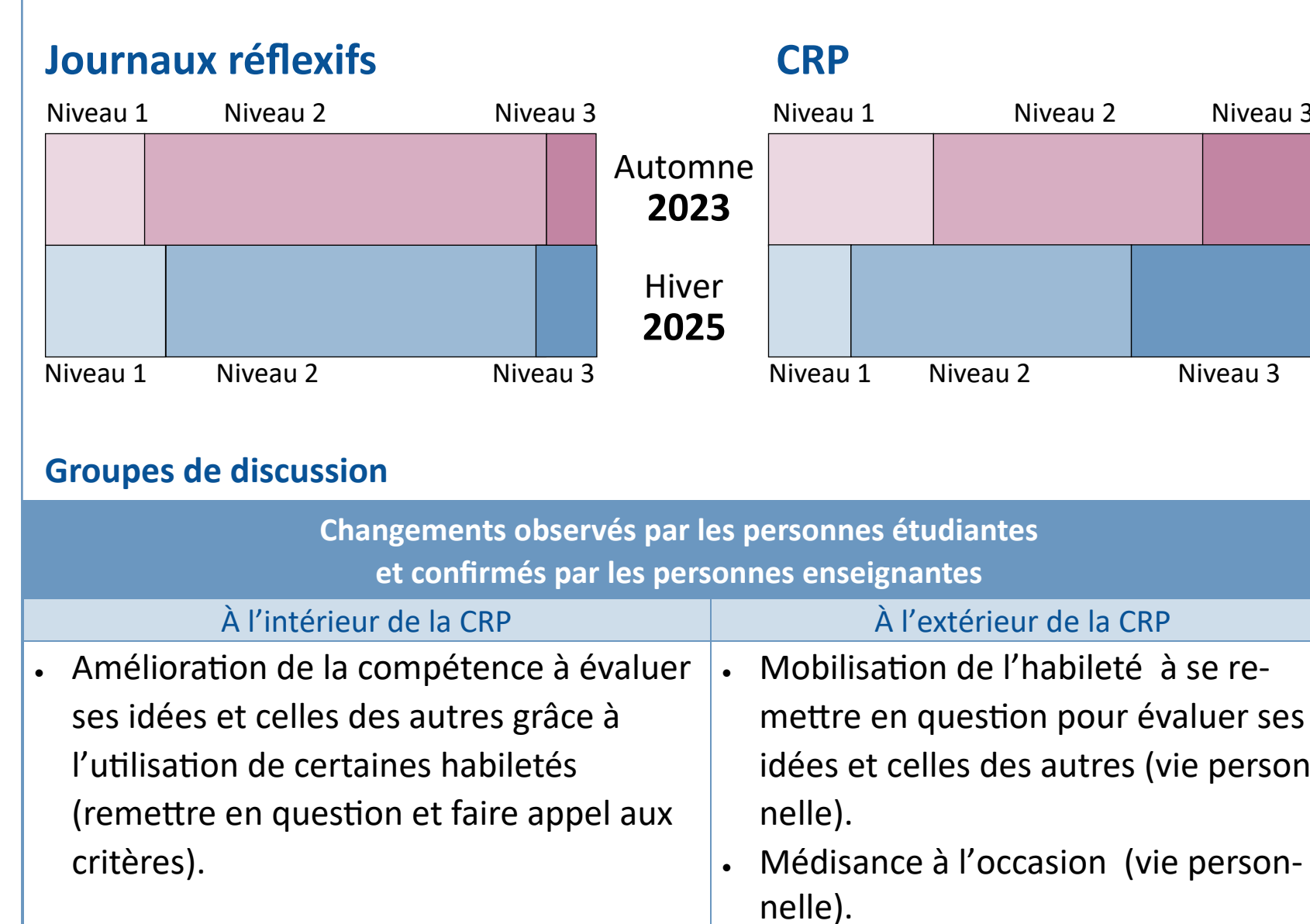
### Pensée créatrice



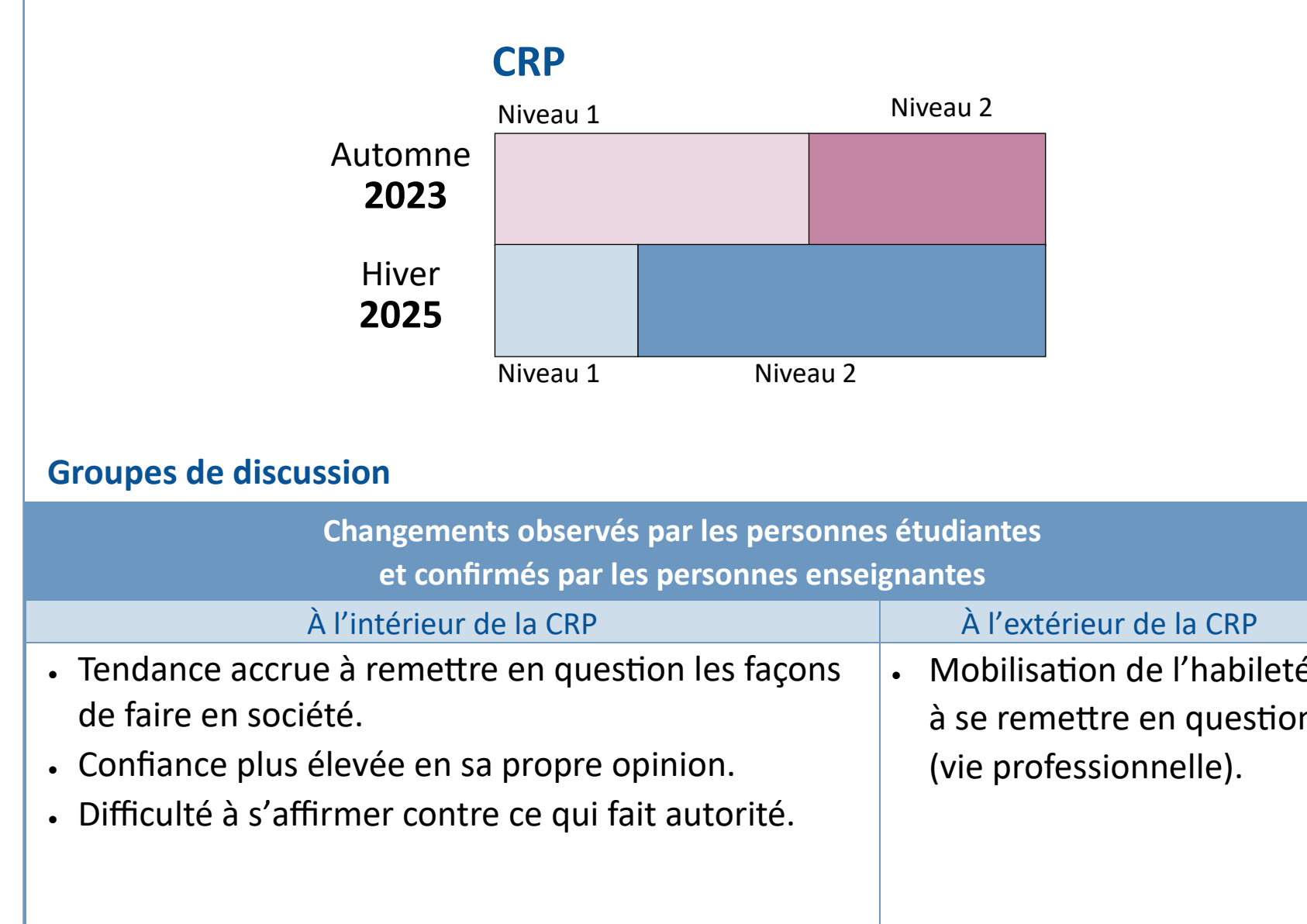
### Pensée attentive



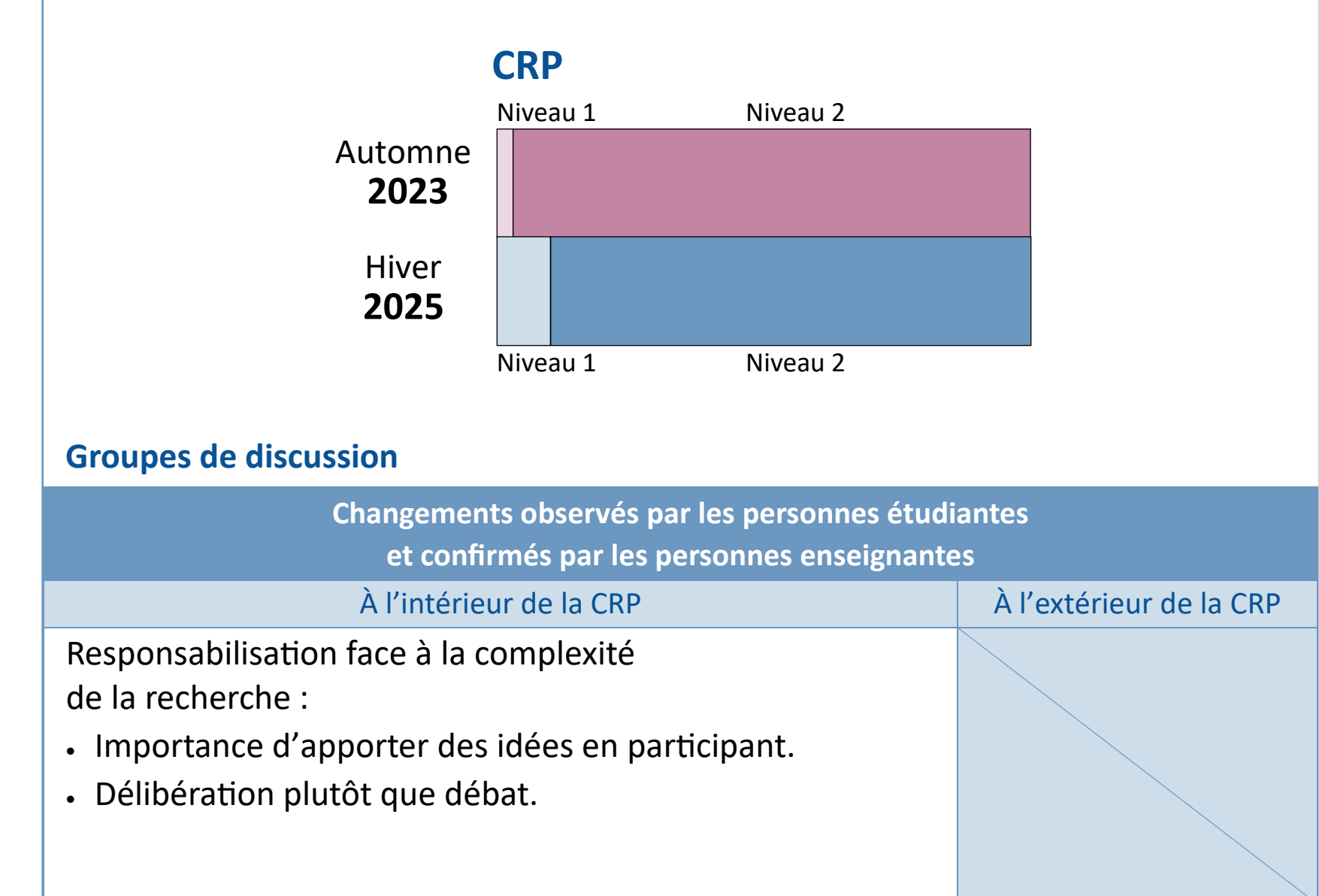
### ÉVALUATION



### DÉFIANCE



### SOUCI DU PROCESSUS DE RECHERCHE



## Résultats quantitatifs

**OBJECTIFS SPÉCIFIQUES 2 et 3 :** Décrire les changements, chez les personnes étudiantes et les personnes enseignantes en *Techniques d'éducation spécialisée*, en ce qui concerne leur rapport aux savoirs, nécessaire au jugement raisonnable.

### Rapport aux savoirs

Il n'y a pas eu de changement dans le rapport aux savoirs des personnes participantes (étudiantes et enseignantes).

Un rapport aux savoirs favorisant un jugement plus raisonnable est un rapport évaluatif aux savoirs (Dean et Kuhn, 2004) dans lequel, selon Hofer (2000) :

▲ Position de l'échantillon

La connaissance est considérée *évolutive* au lieu de *fixe* au fil du temps (**certitude**).

Évolutive (▲) Fixe (■)

La connaissance est considérée être un ensemble de *concepts complexes interreliés* et non une *simple accumulation de faits indépendants* (**simplicité**).

Complexe (▲) Simple (■)

La personne est *constructrice de ses connaissances* au lieu de demeurer *spectatrice* de cette construction (**source**).

Constructrice (▲) Spectatrice (■)

La personne *évalue la connaissance* en intégrant les points de vue des experts en utilisant les règles de l'enquête au lieu de *justifier ses croyances* à l'aide de l'observation ou d'une autorité (**justification**).

Autonome (▲) Hétéronome (■)

## En bref

- La CRP adaptée à TES :
- Semble améliorer la qualité des jugements formulés en situation de CRP.
- Semble influencer favorablement la mobilisation transversale d'habiletés de la pensée.
- Ne semble engendrer aucune variation statistiquement significative du rapport aux savoirs des personnes participantes.

## Bibliographie

Cégep de Granby (2022). *Tableaux de bord du PARES*. Granby.  
 Dean, D. et Kuhn, D. (2004). Metacognition: A Bridge Between Cognitive Psychology and Educational Practice. *Theory Into Practice*, 43(4), 268-273.  
 Daniel, M.-F. (2017). Dignité humaine et pensée critique dialogique chez des enfants et des adolescents. *Éthique en éducation et en formation*, (3), 47-68.  
 Hofer, B. K. (2000). Dimensionality and disciplinary differences in personal epistemology. *Contemporary Educational Psychology*, 25(4), 378-405.  
 Lipman, M., Sharp, A.M., Oscanyan, F.S. (1980). *Philosophy in the Classroom* (2<sup>e</sup> éd.). Philadelphia: Temple University Press.

Lipman, M. (1988). *Philosophy goes to School*. Philadelphia: Temple University Press.  
 Lipman, M. (2003). *Thinking in Education* (2e éd.). New York: Cambridge University Press.  
 Lipman, M. (2008). Renforcer le raisonnement et le jugement par la philosophie. Dans C. Leleux (dir.), *La philosophie pour enfants. Le modèle de Matthew Lipman en discussion*. (p.11-24). Louvain-la-Neuve : De Boeck Supérieur.  
 Sasseville, M. (dir.) (2009). *La pratique de la philosophie avec les enfants* (3<sup>e</sup> éd.). Québec : PUL.  
 Sasseville, M. et Gagnon, M. (2012). *Penser ensemble à l'école : des outils pour l'observation d'une communauté de recherche philosophique en action* (2<sup>e</sup> éd.). Québec : PUL.  
 Yergeau, S. (2018). *Bien penser grâce à la communauté de recherche philosophique* (Mémoire de maîtrise). Québec : Université Laval.

## Remerciements

- Les personnes étudiantes et enseignantes de TES qui ont généreusement accepté de participer à la recherche.
- Les enseignants et l'enseignante en philosophie ayant analysé qualitativement les CRP et les journaux réflexifs : Sophia Baarabe, Philippe Charlebois et Félix Schneller.
- Les auxiliaires de recherche : Lahsa Blouin et Adrienne Simoneau.
- L'expert Mathieu Gagnon.
- Recherche financée par le Programme d'aide à la recherche sur l'enseignement et l'apprentissage (PAREA) du ministère de l'Enseignement supérieur.

## Pour nous joindre

Mélissa Caron : mcaron@cegepgranby.qc.ca  
 Frédéric Dulac : fdulac@cegepgranby.qc.ca  
 Éric Blouin : eblouin@cegepgranby.qc.ca  
 Nathalie N. Bouchard : nnbouchard@cegepgranby.qc.ca